

## 総代会

### 総代会制度について

信用金庫は、会員同士の「相互信頼」と「互恵」の精神を基本理念に、会員一人ひとりの意見を最大の価値とする協同組織金融機関です。したがって、会員は出資口数に関係なく、1人1票の議決権を持ち、総会を通じて当金庫の経営に参加することとなります。しかし、当金庫では、会員数がたいへん多く、総会の開催は事実上不可能です。そこで、当金庫では、会員の総意を適正に反映し、充実した審議を確保するため、総会に代えて総代会制度を採用しております。

この総代会は、決算報告および取扱業務の決定、理事・監事の選任等の重要事項を決議する最高意思決定機関です。したがって、総代会は、総会と同様に、会員一人ひとりのご意見が当金庫の経営に反映されるよう、総代構成のバランス等に配慮し、選任区域ごとに総代候補者を選考する選考委員会を設け、会員の中から適正な手続きにより選任された総代により運営されます。

さらに、当金庫では、総代会に限定することなく、さわやか会の各種行事やお客さま満足度調査を実施するなど、日常の事業活動を通じて、総代や会員とのコミュニケーションを大切に、さまざまな経営改善に取り組んでおります。

なお、総代会の運営に関するご意見やご要望につきましては、お近くの営業店までお寄せください。

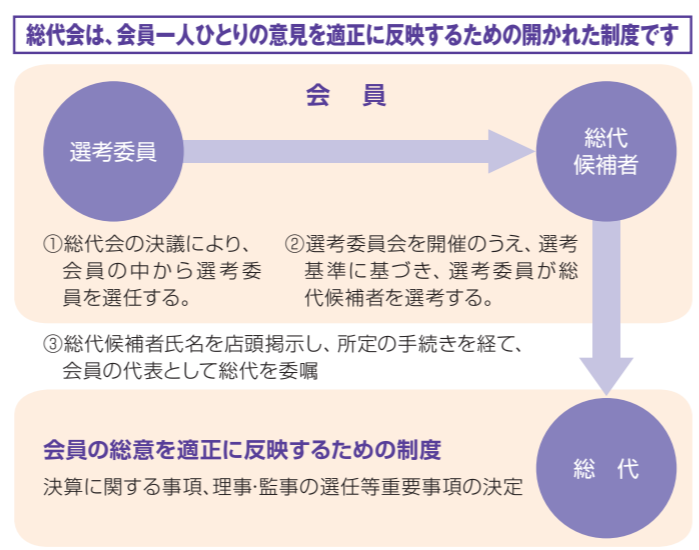
### 総代とその選任方法

#### (1) 総代の任期・定数

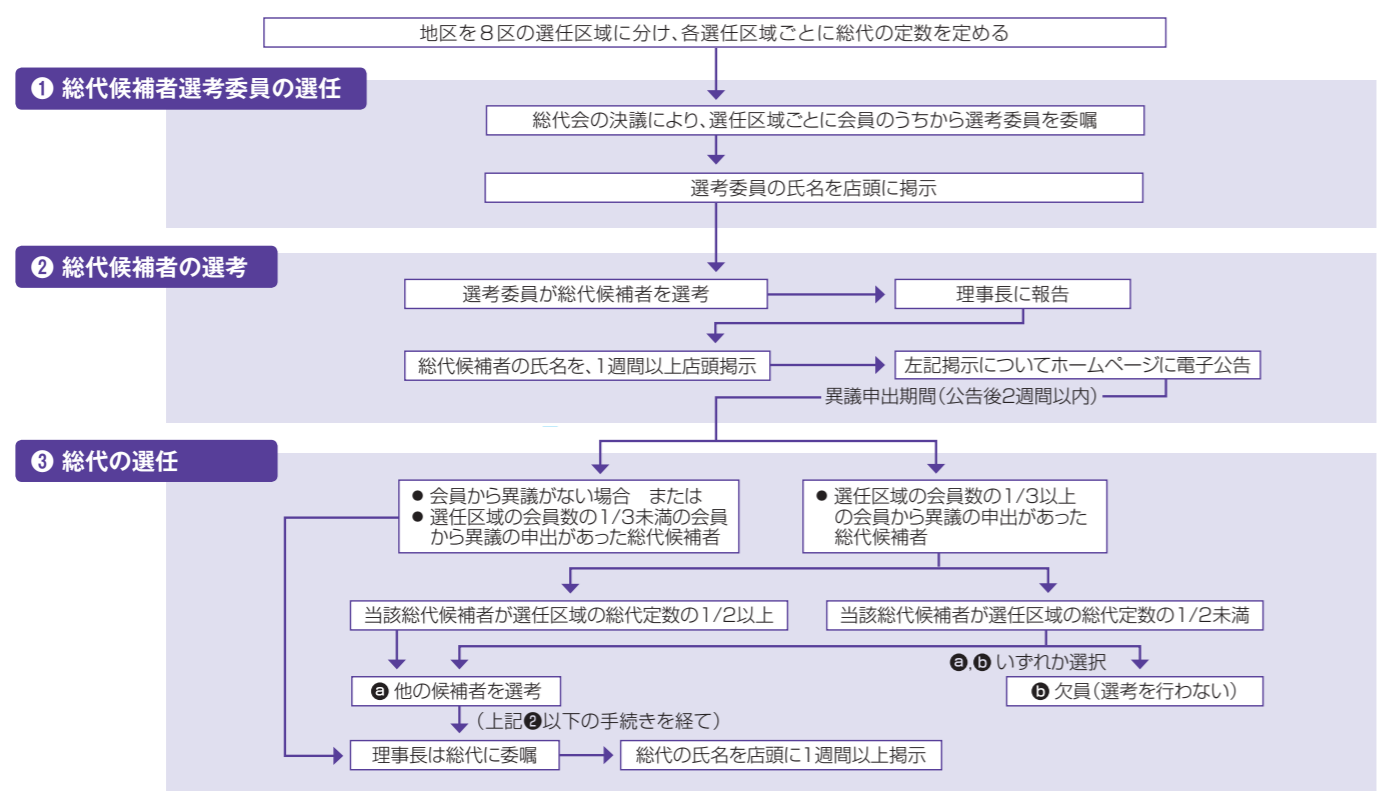
- 総代の任期は3年です。
  - 総代の定数は、120人以上200人以下で、会員数に応じて各選任区域ごとに定められております。
- なお、2020年3月31日現在の総代数は162人で、会員数は81,469人です。

#### (2) 総代の選任方法

- 総代は、会員の代表として、会員の総意を当金庫の経営に反映する重要な役割を担っております。そこで総代の選考は、総代候補者選考基準に基づき、次の3つの手続きを経て選任されます。
- ① 総代会の決議により、会員の中から総代候補者選考委員を選任する。
  - ② 選考委員会を開催のうえ、総代候補者選考委員が総代候補者を選考する。
  - ③ 上記②により選考された総代候補者を会員が信任する（異議があれば申し立てる）。



### 総代が選任されるまでの手続きについて



### 第95期通常総代会について

2020年6月23日に開催された第95期通常総代会において、次の事項が付議され、それぞれ原案のとおり了承可決されました。

1. 報告事項
  - (1) 監事監査報告の件
  - (2) 第95期(2019年度)業務報告、貸借対照表及び損益計算書の報告の件
2. 決議事項
  - 第1号議案 第95期(2019年度)剰余金処分の承認の件
  - 第2号議案 定款第15条1項の規程に基づく会員の除名処分に関する件
  - 第3号議案 定款の一部改正に関する件
  - 第4号議案 理事の選任に関する件
  - 第5号議案 監事の選任に関する件
  - 第6号議案 総代会決議事項の軽微な補正、変更、字句修正を理事会に委任する件



### 選任区域別の総代一覧(162名)(2020年3月31日現在)

#### 第1区(港区) 26名

石原 繁<sup>⑩</sup> 臼井浩之<sup>②</sup> 大鷲幸雄<sup>⑩</sup> 川島信録<sup>⑩</sup> 川並弘純<sup>②</sup> 木内和雄<sup>⑩</sup> 小池 誠<sup>⑩</sup> 斉田義久<sup>⑩</sup> 佐藤幸男<sup>②</sup> 菅井 徹<sup>⑤</sup> 鈴木秀世<sup>②</sup> 須永達雄<sup>②</sup> 関根一郎<sup>③</sup> 妹尾邦夫<sup>⑩</sup> 高橋照雄<sup>⑤</sup> 竹内陽治<sup>③</sup> 竹中豊治<sup>②</sup> 中田久士<sup>⑩</sup> 中関 豊<sup>②</sup> 野口博行<sup>②</sup> 萩原健司<sup>⑤</sup> 畠野裕之<sup>⑩</sup> 牧野周司<sup>⑩</sup> 持田喜代一<sup>④</sup> 横溝靖雄<sup>⑩</sup> 吉田 弘<sup>⑩</sup>

#### 第2区(大田区) 40名

浅井 隆<sup>④</sup> 皆上宗幸<sup>⑩</sup> 朝比奈一男<sup>⑩</sup> 石井彦次<sup>⑩</sup> 石坂幸一<sup>⑤</sup> 石渡 修<sup>⑩</sup> 榎本一二<sup>⑤</sup> 遠藤 徹<sup>⑩</sup> 大島要二<sup>⑩</sup> 荻野 茂<sup>⑤</sup> 加藤行平<sup>⑩</sup> 簡野高道<sup>⑤</sup> 國分秀通<sup>⑩</sup> 小林淳浩<sup>⑩</sup> 佐藤敬子<sup>⑤</sup> 鈴木清治<sup>⑤</sup> 鈴木 猛<sup>⑩</sup> 鈴木盛夫<sup>⑩</sup> 鈴木 豊<sup>②</sup> 須山喜史<sup>②</sup> 高梨典隆<sup>②</sup> 竹内 博<sup>⑩</sup> 田中司郎<sup>⑩</sup> 田中清一<sup>⑩</sup> 田中郭之<sup>②</sup> 綱島昭良<sup>⑤</sup> 直井博義<sup>⑩</sup> 嶋嶋亨郎<sup>⑩</sup> 野口伊三郎<sup>⑩</sup> 萩原俊紹<sup>③</sup> 次田 尚<sup>⑨</sup> 茨田秀利<sup>⑩</sup> 平林俊剛<sup>⑤</sup> 舟久保利明<sup>⑤</sup> 松尾順一<sup>②</sup> 松原浩史<sup>⑤</sup> 矢野口智一<sup>⑤</sup> 山崎 一史<sup>⑩</sup> 山本敏夫<sup>⑤</sup> 横山勝利<sup>③</sup>

#### 第3区(品川区・目黒区) 26名

石井みな子<sup>⑤</sup> 伊東 堅<sup>⑤</sup> 稲数則光<sup>①</sup> 大矢英男<sup>⑩</sup> 亀井哲郎<sup>③</sup> 菅野鴻三<sup>⑩</sup> 木島敏男<sup>⑤</sup> 佐藤紀一<sup>①</sup> 佐藤 仁<sup>②</sup> 志村謹之助<sup>⑩</sup> 須田芳正<sup>⑤</sup> 高須雄一郎<sup>⑩</sup> 高林正敏<sup>⑩</sup> 竹内忠夫<sup>⑤</sup> 田村哲夫<sup>⑩</sup> 千田 清<sup>②</sup> 中村明義<sup>②</sup> 林初右エ門<sup>⑩</sup> 福島智恵子<sup>⑤</sup> 藤井克政<sup>①</sup> 宮野力一<sup>⑤</sup> 村上交周<sup>⑤</sup> 村上 満<sup>⑩</sup> 山内利信<sup>⑩</sup> 山本勝廣<sup>⑩</sup> 吉野和典<sup>①</sup>

#### 第4区(渋谷区) 8名

石井耕一<sup>⑤</sup> 織山和久<sup>①</sup> 高橋愛朗<sup>①</sup> 新村俊三<sup>②</sup> 林 武幸<sup>⑩</sup> 比留間広明<sup>①</sup> 増田 誠<sup>①</sup> 間瀬貞夫<sup>⑩</sup>

#### 第5区(世田谷区・中野区・杉並区・新宿区) 19名

飯島光幸<sup>①</sup> 石崎智之<sup>⑩</sup> 井上英利<sup>②</sup> 上松 正<sup>⑤</sup> 大友敏郎<sup>②</sup> 尾方靖典<sup>②</sup> 川崎晋彌<sup>⑩</sup> 河原利行<sup>①</sup> 北村吉一<sup>⑩</sup> 木村 栄<sup>①</sup> 楠本 仁<sup>①</sup> 小坂幹雄<sup>①</sup> 小林 孝<sup>⑩</sup> 斉藤雅生<sup>⑩</sup> 土屋 敬<sup>⑩</sup> 福田七衛<sup>⑩</sup> 別府克己<sup>⑩</sup> 安河内仁<sup>②</sup> 綿貫芳雄<sup>⑩</sup>

#### 第6区(千代田区・中央区・江東区・江戸川区・文京区・豊島区・練馬区・板橋区・北区・荒川区・台東区・墨田区・足立区・葛飾区) 13名

石倉悠吉<sup>⑩</sup> 大木光二<sup>⑩</sup> 海宝善昭<sup>⑩</sup> 熊谷儀七<sup>②</sup> 小知和英子<sup>⑤</sup> 下島敏男<sup>⑩</sup> 出水裕之<sup>①</sup> 中田留明<sup>⑩</sup> 野田嘉康<sup>⑩</sup> 長谷川裕晃<sup>②</sup> 武藤正子<sup>⑤</sup> 毛利輝夫<sup>⑩</sup> 山田健一<sup>④</sup>

#### 第7区(武蔵野市・三鷹市・小金井市・国分寺市・立川市・昭島市・国立市・狛江市・西東京市・小平市・日野市・八王子市・調布市・府中市・稲城市) 15名

大石行伸<sup>②</sup> 鬼束幸良<sup>⑩</sup> 菱花忠彦<sup>⑤</sup> 呉地久雄<sup>②</sup> 新川克美<sup>③</sup> 須田繁美<sup>②</sup> 田中瑛之<sup>⑦</sup> 中澤 洋<sup>①</sup> 福谷範雄<sup>②</sup> 藤原健次<sup>①</sup> 宮澤千昭<sup>③</sup> 森 洸<sup>⑩</sup> 森 俊勇<sup>⑩</sup> 山本純一<sup>②</sup> 吉野 要<sup>⑩</sup>

#### 第8区(町田市・多摩市・神奈川川崎市・神奈川県横浜市鶴見区・神奈川区・港北区・緑区・青葉区・都筑区・神奈川相模原市(旧津久井町・旧相模湖町・旧藤野町・旧城山町を除く)) 15名

安藤 求<sup>⑩</sup> 石塚敏夫<sup>⑤</sup> 柏倉輝司<sup>②</sup> 川島敬久<sup>⑤</sup> 舘 勝宏<sup>②</sup> 田統 茂<sup>⑩</sup> 田中秀雄<sup>⑩</sup> 中山 宏<sup>⑩</sup> 野口清英<sup>⑩</sup> 長谷川一郎<sup>③</sup> 宮島正和<sup>⑩</sup> 村田 馨<sup>⑩</sup> 横山吉雄<sup>②</sup> 吉田厚雄<sup>⑩</sup> 吉野建治<sup>⑤</sup>

(敬称略・五十音順・数字は合併からの就任回数)

### 総代選考基準

#### 総代選任規程 別紙2より

1. 会員の代表として、会員の意見を反映することのできる人。
2. 地域における信望が厚く、会員の代表として相応しい人。
3. 人格、見識、学識等に優れ、会員の代表として相応しい人。
4. 金庫の理念・使命を良く理解し、金庫及び地域の発展に寄与できる人。
5. 総代候補者選考委員が適格と認められた人。

#### 総代の職業別構成比

職業別区分	構成比
法人役員	88.3%
個人事業主	8.0%
個人	3.7%
合計	100.0%

#### 総代の年齢構成

年齢区分	構成比
50代	6.2%
60代	20.4%
70代	33.3%
80代	34.0%
90代	6.2%
合計	100.0%

#### 総代の業種構成

業種区分	構成比
製造業	17.3%
建設業	9.3%
運輸業	5.6%
卸・小売業	17.9%
金融・保険業	0.6%
不動産業	28.4%
サービス業	14.2%
その他	2.5%
地方公共団体	0.6%
個人	3.7%
合計	100.0%

※業種別の構成比は法人役員及び個人事業主に限る。

## 役員・組織図

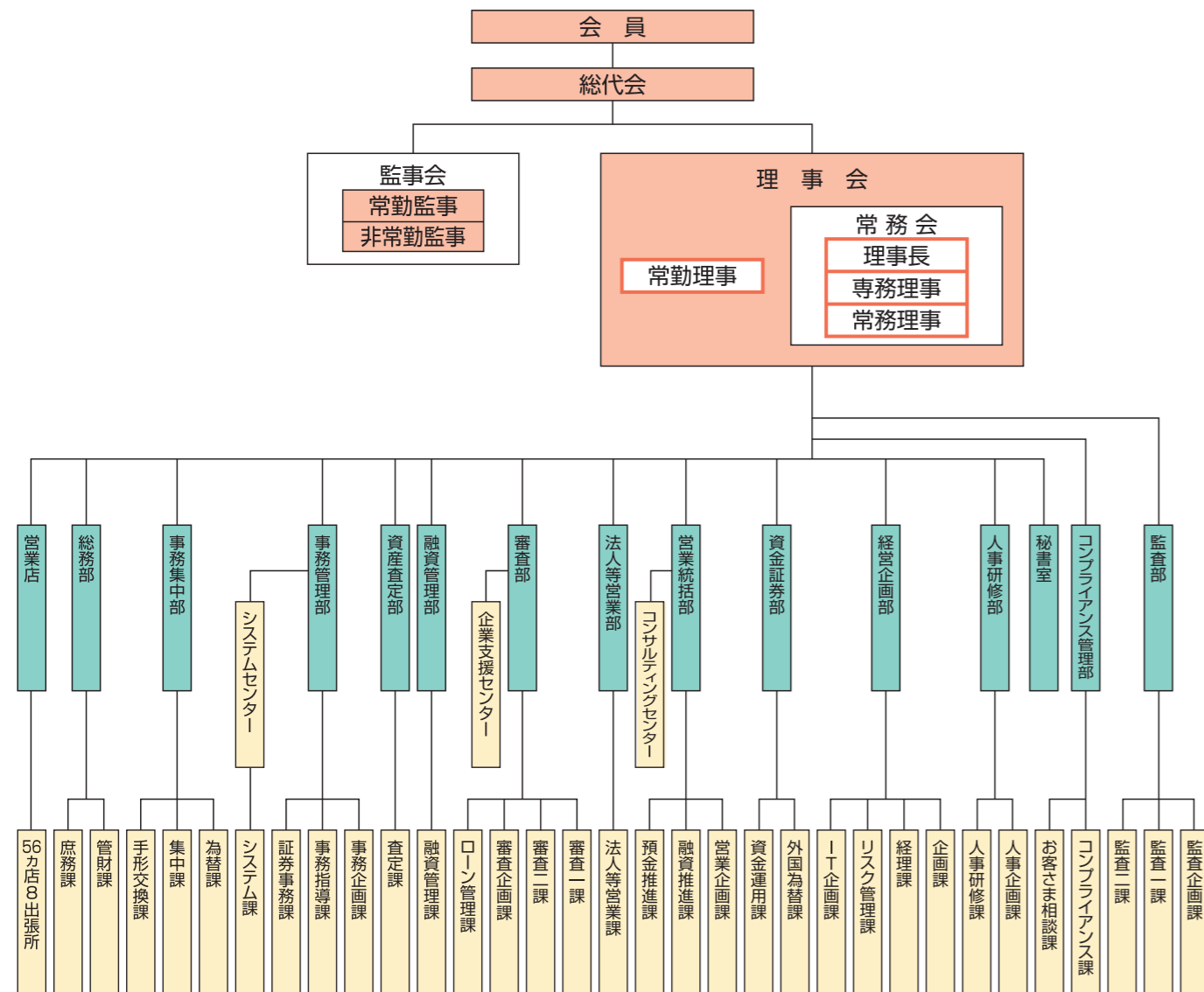
今後とも、さわやか信用金庫をよろしくお願いいたします。

### 役員一覧 (2020年6月30日現在)

理事長(代表理事)	篠 啓友	常勤理事	山崎 和義
専務理事(代表理事)	石井敬一郎	常勤理事	西村 健
常務理事	島田 和男	常勤理事	岡野谷敏弘
常務理事	小宮山 勝	常勤監事	富田 兼行
常務理事	其田 修一 ※1	常勤監事	米山 一宏
常勤理事	杉山 年之	非常勤監事	廣田 哲治 ※2
常勤理事	松宮 充伸		

※1 常務理事 其田修一は、信用金庫業界の「総代会の機能向上策等に関する業界申し合わせ」に基づく職員外理事であります。  
 ※2 非常勤監事 廣田哲治は、信用金庫法第32条第5項に定める員外監事であります。

### 組織図 (2020年6月30日現在)



## 1年のあゆみ

### 2019年

- 4月1日 …… 新入職員入庫式 ①
- 4月8日～25日 …… さわやか会らくらく倶楽部 第17回「お楽しみ年金旅行」(静岡・焼津黒潮温泉) ②
- 5月23日 …… 第8期「さわやか塾」開講 合計7回
- 5月25日・26日、6月8日・9日 …… さわやか会 第5回ゴルフツアー「長崎2日間」 ③
- 6月7日 …… 法律問題セミナー
- 7月9日 …… 主催 品川区 共催 さわやか信用金庫 事業承継セミナー開催 合計2回
- 7月23日～31日 …… さわやか会らくらく倶楽部 第17回「お楽しみ年金観劇会」(明治座)
- 7月26日 …… 第2回令和リーダーズクラブ 「JAXA相模原キャンパス見学」
- 8月2日 …… 懸賞付お楽しみ定期預金ラッキーチャンス抽選会 (羽田本部プレミアムホール)
- 8月28日 …… さわやか信用金庫・株式会社青山 財産ネットワークス共催 「100歳時代」生きたい人生の守り方セミナー - 認知症を恐れずに - ④
- 10月11日 …… 第4回 プラチナセミナー (ランドハイアット東京) ⑤
- 10月18日 …… 第8回大田区 さわやか「お笑い寄席」 (大田区民プラザ)
- 10月23日～12月10日 …… さわやか会 国内旅行「山陽・山陰旅行」2泊3日 ⑥
- 10月25日・26日 …… 第3回令和リーダーズクラブ 「会員企業2社の山形工場視察研修」
- 11月12日 …… 第6回多摩地区 さわやか「お笑い寄席」 (稲城市立1プラザ)
- 11月15日 …… 第15回ビジネスフェア・ 第10回さわやか信用金庫物産展
- 12月17日 …… 第6回品川区 さわやか「お笑い寄席」 (品川区立総合区民会館さゆりあん)



① 新入職員入庫式



② 第17回お楽しみ年金旅行



③ さわやか会 第5回ゴルフツアー



④ 資産活用セミナー



⑤ プラチナセミナー



⑥ さわやか会「山陽・山陰旅行」

プラチナセミナー  
講師の福井俊彦様

### 2020年

- 1月14日～17日 …… さわやか会らくらく倶楽部 第17回「お楽しみ年金寄席」(国立演芸場)
- 1月30日 …… 「スタートアップアワードTOKYO OTA」に協賛 さわやか信用金庫賞(特別賞)決定(大田区産業プラザPiO)
- 2月7日 …… 懸賞付お楽しみ定期預金ラッキーチャンス抽選会 (羽田本部プレミアムホール)
- 2月7日 …… 「第10回ビジネス創造コンテスト」に協賛 さわやか信用金庫賞(特別賞)決定 (大崎ブライトコアホール) ⑦
- 2月23日 …… 「第9回ウーマンズビジネスグランプリ2020 in 品川」に協賛 さわやか信用金庫賞(特別賞)決定 (大崎ブライトコアホール)



⑦ 第10回ビジネス創造コンテスト



# 店舗一覧

行政区	店舗名	開設年月	平日	土曜	日曜・祝日	郵便番号	所在地	最寄駅等	TEL
			8:00 ~21:00	8:00 ~17:00	8:00 ~17:00				
東京都 大田区	大森中央	昭和46年6月	●	●	●	143-0024	大田区中央6-29-4	JR大森駅山王口より「池上・蒲田」行バスにて「池上営業所」下車 徒歩3分 大森税務署前	(03)3754-1331
	下丸子	昭和60年4月	●	●	●	146-0092	大田区下丸子3-8-13	東急多摩川線 下丸子駅 徒歩1分	(03)3756-5571
	雪谷	昭和48年10月	●	●	●	145-0065	大田区東雪谷3-31-4	東急池上線 石川台駅 徒歩8分	(03)3748-6660
	大森	大正13年12月	●	●	●	143-0012	大田区大森東4-3-10	①京急線 大森町駅 徒歩10分 ②梅屋敷駅徒歩12分	(03)3761-9191
	美原	昭和24年4月	●	●	●	143-0012	大田区大森東1-9-14	京急線 平和島駅 徒歩5分	(03)3761-9161
	羽田	昭和31年5月	●	●	●	144-0047	大田区萩中2-2-1	京浜空港線 糀谷駅 徒歩3分	(03)3742-0411
	糀谷駅前出張所	昭和60年6月	●	●	●	144-0034	大田区西糀谷4-14-14	京急空港線 糀谷駅 徒歩1分	(03)3743-8911
	蒲田	昭和35年2月	●	●	●	146-0095	大田区多摩川1-26-17	東急多摩川線 矢口渡駅 徒歩3分	(03)3758-1261
	穴守	昭和47年3月	●	●	●	144-0043	大田区羽田4-20-10	京急空港線 穴守稲荷駅 徒歩4分	(03)3744-4511
	大森南	昭和53年9月	●	●	●	143-0013	大田区大森南3-17-12	京急線 平和島駅より「森ヶ崎」行バスにて「前の浦」下車 徒歩3分	(03)3745-3711
	糀谷	昭和54年9月	●	●	●	144-0034	大田区西糀谷1-15-17	京急空港線 糀谷駅 徒歩7分	(03)3745-2371
	大森西	昭和55年12月	●	●	●	143-0015	大田区大森西5-9-3	京急線 大森町駅 徒歩3分	(03)3768-3601
	梅屋敷出張所	昭和58年9月	●	●	●	143-0015	大田区大森西6-15-10	京急線 梅屋敷駅 徒歩1分	(03)3766-4111
	京浜島	昭和56年7月	●	●	—	143-0003	大田区京浜島2-9-1	JR大森駅東口より「京浜島循環」バスにて「京浜島2番地」下車 徒歩2分	(03)3790-2611
	東糀谷	昭和62年6月	●	●	●	144-0033	大田区東糀谷4-1-1	京急空港線 大鳥居駅 徒歩8分	(03)3741-7111
	六郷	昭和63年10月	●	●	●	144-0045	大田区南六郷2-7-23	京急線 雑色駅 徒歩5分	(03)3730-4871
北馬込	昭和63年12月	●	●	—	143-0021	大田区北馬込2-47-1	①東急大井町線 荏原町駅 徒歩7分 ②都営浅草線 馬込駅 徒歩7分	(03)3778-2291	
新宿区	新宿	昭和25年3月	●	●	●	162-0052	新宿区戸山2-33-109	①メトロ副都心線 東新宿駅 徒歩7分 ②都営大江戸線 東新宿駅 徒歩8分	(03)3204-1271
	四谷	昭和26年4月	●	●	●	160-0004	新宿区四谷3-5	メトロ丸ノ内線 四谷三丁目駅 徒歩1分 四谷三丁目交差点	(03)3351-4186
	牛込	昭和26年4月	●	●	●	162-0825	新宿区神楽坂6-38	メトロ東西線 神楽坂駅 神楽坂出口隣	(03)3260-0241
調布市	調布	昭和40年9月	●	●	●	182-0035	調布市上石原1-31-16	京王線 西調布駅 徒歩4分	(042)482-6193
稲城市	多摩川	昭和41年10月	●	●	●	182-0023	調布市染地3-1-253	①京王線 調布駅南口より「多摩川住宅」行バスにて「公園前」下車 徒歩1分 ②京王線国領駅 徒歩15分	(042)483-4011
	稲城	昭和43年11月	●	●	●	206-0801	稲城市大丸200	JR南武線 稲城長沼駅 徒歩2分	(042)377-3811
	矢野口	昭和57年11月	●	●	●	206-0812	稲城市矢野口1674	JR南武線 矢野口駅 徒歩10分	(042)378-2961
日野市	高幡不動	昭和52年7月	●	●	●	191-0031	日野市高幡17-7	京王線 高幡不動駅 徒歩1分	(042)592-7111
神奈川県 川崎市	川崎	昭和49年2月	●	●	●	210-0837	川崎市川崎区渡田1-1-10	JR川崎駅より「三井埠頭・大師」行バスにて「さつき橋」下車 徒歩3分	(044)366-1234
	鷺沼	昭和45年6月	●	●	●	216-0004	川崎市宮前区鷺沼3-1-28 メゾン・オークボ1・2階	東急田園都市線 鷺沼駅 徒歩5分	(044)866-8451
	平間	昭和50年11月	●	●	●	211-0014	川崎市中原区田尻町66-1	JR南武線 平間駅 徒歩1分	(044)555-3821
横浜市	高田	昭和61年12月	●	●	●	223-0065	横浜市港北区高田東4-24-41	横浜市営地下鉄 グリーンライン 高田駅 徒歩1分	(045)546-0431
	新羽	平成2年11月	●	●	●	223-0057	横浜市港北区新羽町1738	横浜市営地下鉄 ブルーライン 新羽駅 徒歩2分	(045)545-2931

● 当金庫のATMで当金庫キャッシュカードによる入出金をご利用の場合、平日・土曜日に加えて日曜日・祝日も手数料は無料です。

# さわやか信用金庫の現況2020目次

# CONTENTS

- ごあいさつ ..... 1
- 基本理念・経営理念 ..... 3**
  - ・新三位一体改革 ..... 4
- 当金庫の概要 ..... 4
- 当金庫の営業地区 ..... 4
- さわやか信用金庫の考え方 ..... 5**
  - ・第六次さわやか3カ年計画 ..... 5
- 業績ハイライト ..... 7**
  - 預金量 ..... 7
  - 融資量 ..... 7
  - コア業務純益 ..... 8
  - 自己資本額・自己資本比率 ..... 8
  - 不良債権額・不良債権比率 ..... 8
- お客さま支援 ..... 9**
  - お客さまの成長・発展のために ..... 10**
  - 新型コロナウイルス問題への対応について ..... 11**
  - 支援事例 ..... 12**
    - 働き方改革支援事例 ..... 12
    - 売掛債権保証活用支援事例 ..... 12
    - クラウドファンディング活用支援事例 ..... 13
    - 将来に向けた財産承継支援事例 ..... 13
  - さわやか信用金庫ビジネスマッチングセンターのプレオープン ..... 14
  - コンサルティング関連の相談受付実績 ..... 14
  - ライフステージに応じた解決策の提案と実行支援 ..... 14**
    - 創業のご支援 ..... 14
    - 創業支援融資の取扱件数・金額 ..... 14
    - さわやか塾 ..... 14
    - 成長・成熟期のご支援 ..... 15
    - 「第15回ビジネスフェア」 ..... 15
    - 「第10回さわやか信用金庫物産展」の開催 ..... 15
    - 事業主会 令和リーダーズクラブ ..... 15
    - 事業性評価への取り組み ..... 15
    - 経営改善支援等の取り組み実績 ..... 15
    - 経営ご支援 ..... 16
    - 「経営者保証に関するガイドライン」への取り組み ..... 16
    - 事業承継セミナー ..... 16
  - 外部専門家との連携 ..... 16**
    - 外部提携機関等を活用した相談業務態勢 ..... 16
    - 各種相談会の実施 ..... 17
    - コンサルティング能力の強化 ..... 17
    - 第2回さわやか信用金庫ロールプレイング大会  
(課題解決型営業) ..... 17

- 取引先の課題解決を通じた地域の活性化 ..... 17**
  - とうきょう中小企業支援ファンド ..... 17
  - 第10回ビジネス創造コンテスト ..... 17
  - スタートアップアワードTOKYO OTA ..... 18
  - 第9回ウーマンズビジネスグランプリ2020in品川 ..... 18
  - さわやか信用金庫 イメージソング制作 ..... 18
  - 「金融仲介機能のベンチマーク」に関する開示について ..... 18
- 地域とともに ..... 19**
  - 地域貢献・社会貢献活動 ..... 19**
    - 地域ボランティア活動 ..... 19
    - MINATOシティプロモーションクルー ..... 19
    - 家族信託 ..... 19
    - しんきん成年後見サポート ..... 19
    - さわやかリバースモーゲージ「生涯安心1」「生涯安心2」の  
取り扱い開始 ..... 19
    - 振り込み詐欺の防止 ..... 19
    - 「さわやか信用金庫 女性活躍推進行動計画」の策定 ..... 19
    - お客さまの利便性・満足度向上 ..... 20**
      - お客さま満足度アンケート調査結果 ..... 20
      - 業務効率化の実施 ..... 20
      - 危機管理態勢の高度化への取り組み ..... 20
  - 総代会 ..... 21**
    - ・総代会制度について ..... 21
    - ・総代とその選任方法 ..... 21
    - ・総代が選任されるまでの手続きについて ..... 21
    - ・第95期通常総代会について ..... 22
    - ・選任区域別の総代一覧(162名)  
(2020年3月31日現在) ..... 22
    - ・総代選考基準 ..... 22
  - 役員・組織図 ..... 23**
  - 1年のあゆみ ..... 24**
  - 店舗一覧 ..... 25**
  - ▶「資料編」のご案内**  
財務状況等のより詳細な情報は「さわやか信用金庫の現況(資料編)」をご覧ください。  
「資料編」は、当金庫窓口にも備え付けているほか、当金庫ホームページに掲載しています。